

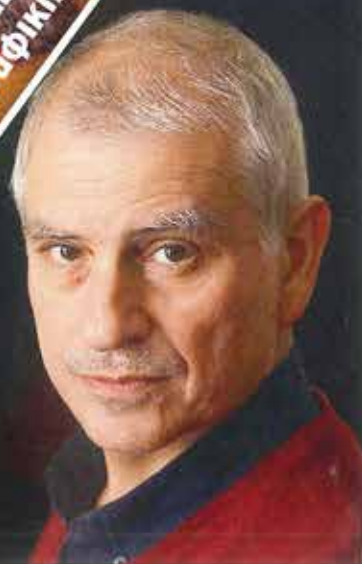
# BHmagazin

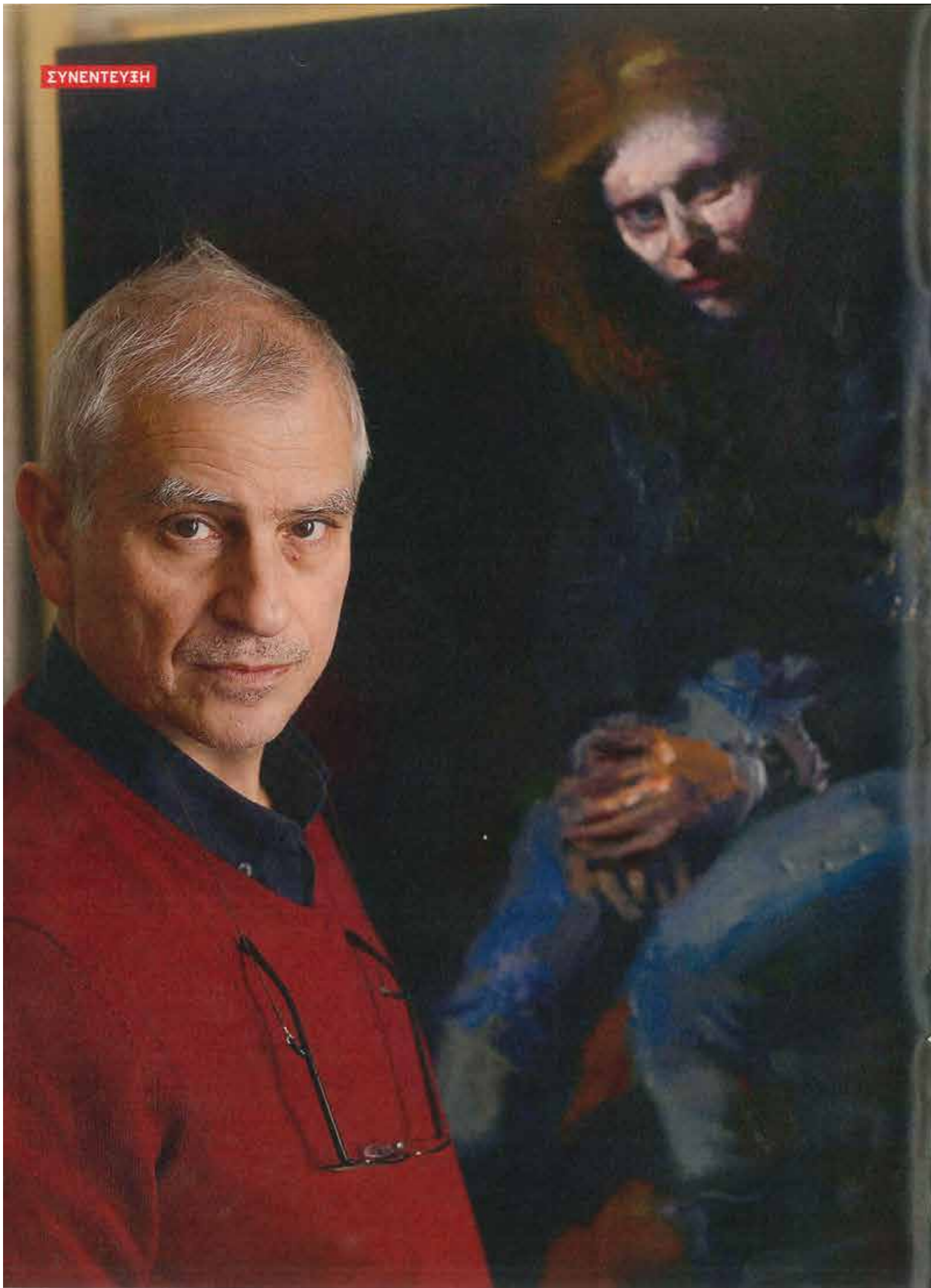
No 686 • 8 ΔΕΚΕΜΒΡΙΟΥ 2013

ΤΕΥΧΟΣ  
ΔΩΡΑ

«Η Ναταλία  
με κόκκινο φόρεμα»  
2008  
Στέφανος Δασκαλάκης

**ΣΤΕΦΑΝΟΣ ΔΑΣΚΑΛΑΚΗΣ**  
«Η ζωή, η έμπνευση, η ζωγραφική και η αυτογνωσία»





«Ζωγραφίζουμε για να πάμε  
ενάντια στη θέλησή μας»



«Δύο φιγούρες», 2011, Συλλογή Θανάση Μιχαηλίδη.

## Στέφανος Δασκαλάκης

Με αφορμή τη μεγάλη έκθεση έργων του που φιλοξενείται αυτές τις ημέρες στο Μουσείο Μπενάκη, ο έλληνας εικαστικός μιλάει στο ΒΗmagazino για τις επιρροές του, για τη ζωγραφική ως άσκηση αυτογνωσίας και για τη σχέση της με τις υπόλοιπες τέχνες.

Συνέντευξη στον Θανάση Θ. Νιάρχο  
Πορτρέτο: Robert McCabe

**Π**ΕΡΙΣΣΟΤΕΡΑ ΑΠΟ 30 ΧΡΟΝΙΑ στην εικαστική δράση συμπληρώνει εφέτος ο Στέφανος Δασκαλάκης - η πρώτη ατομική έκθεσή του πραγματοποιήθηκε το 1982. Περισσότερα από 30 είναι και τα έργα με την υπογραφή του που συγκεντρώνονται για πρώτη φορά και εκτίθενται αυτές τις ημέρες στο Κεντρικό Κτίριο του Μουσείου Μπενάκη, τιμώντας τη συνεπή παρουσία του στη ζωγραφική. Μεγάλα πορτρέτα σε λάδι, από τις αρχές της δεκαετίας του 2000 μέχρι σήμερα, κατά το μεγαλύτερο μέρος τους ολόσωμες ανδρικές και γυναικείες μορφές, οι συγκεκριμένοι πίνακες της έκθεσης, την οποία επιμελήθηκε η Ελισάβετ Πλέσσα, αποτελούν ένα σημαντικό κεφάλαιο στη δημιουργική πορεία του καλλιτέχνη. Μια πορεία που ξεκίνησε από τα εσωτερικά δωμάτιων της δεκαετίας του '80 και τις μεγάλες νεκρές φύσεις της δεκαετίας του '90.

Κονός παρονομαστής στη συνολική καλλιτεχνική παραγωγή του Δασκαλάκη είναι η εσωτερικότητα και η ατμοσφαιρικότητα που διακρίνουν τις συναισθηματικές πινελιές του, οι οποίες με τη σειρά τους πηγάζουν από τις αναφορές και τις κοσμοπολίτικες επιρροές του. Γεννήθηκε στον Πειραιά. Την περίοδο 1970-1974 σπούδασε ζωγραφική στην ΑΣΚΤ της Αθήνας με δάσκαλο τον Γιώργο Μαυροΐδη, και το διάστημα 1978-1981 συνέχισε στη Σχολή Καλών Τεχνών του Παρισιού, στο εργαστήριο του Λεονάρντο Κρεμονίνι. Έργα του Δασκαλάκη κοσμούν σήμερα δημόσιες και ιδιωτικές συλλογές, ανάμεσα τους η Εθνική Πνακοθήκη-Μουσείο Αλεξάνδρου Σούτζου, η Δημοτική Πνακοθήκη Λάρισας, η Πνακοθήκη Κουβουτσάκη κ.ά. Με αφορμή τη μεγάλη έκθεση στο Μουσείο Μπενάκη, ο Έλληνας ζωγράφος εκμυστηρεύεται στο ΒΗmagazine τη βαθιά ανάγκη του να ζωγραφίζει για να ανακαλύψει και να κατανοήσει καλύτερα τον ίδιο του τον εαυτό, καθώς και τον κόσμο που τον περιβάλλει.

**Κόριε Δασκαλάκη, μήπως οι τόσες νεοσύστατες εκφραστικές τάσεις στον χώρο της ζωγραφικής δείχνουν ότι η παραστατική τέχνη έχει φάει τα ψωμιά της;** «Αυτό δεν το ξέρει κανείς αλλά ούτε και μπορεί να το πει ο ίδιος ο ζωγράφος. Δεν τον ενδιαφέρει καν. Ο ζωγράφος αυτό που θέλει να κάνει είναι τη ζωγραφική τη δική του. Η απάντηση δεν βρίσκεται σε μια γενική θεωρία που ενδέχεται να έχεις σε σχέση με τα εικαστικά πράγματα, ή με το τι κά-



«Η πράσινη καρτέλα», 2006, Πνακοθήκη Κουβουτσάκη.

νουν οι άλλοι. Σημασία έχει ποιες είναι οι δικές σου επιθυμίες και πώς μπορεί η ζωγραφική, η γλώσσα της ζωγραφικής, να σε βοηθήσει ώστε να τις συνειδητοποιήσεις και να τους δώσεις μορφή. Όλα τα άλλα, για το πώς θα απαντήσει η ζωγραφική στα αιτήματα του καιρού της, δεν μπορεί να είναι προσωπική έγνοια του ζωγράφου. Ο ίδιος κάνει το έργο του και το έργο αυτό ακολουθεί την πορεία του».

**Ποιους θεωρείτε δασκάλους σας σε σχέση με τη ζωγραφική σας;** «Από την πρώτη στιγμή που άρχισα να ζωγραφίζω, εδώ και, ευτυχώς ή δυστυχώς, πάρα πολλά χρόνια, από το 1970 που μπήκα στη Σχολή Καλών Τεχνών, ή μάλλον προτού ακόμη μπω στη Σχολή, αγαπούσα τη ζωγραφική του Τσαρούχη. Συνεχίζω να την αγαπάω και να τη σκέφτομαι, δουλεύω μάλιστα μαζί του, αλλά τη "γραμματική" της ζωγραφικής μού την έμαθε ο Γιώργος Μαυροΐδης. Δεν με δίδαξε

όμως μόνο τη "γραμματική", αλλά και μια στάση ζωής, κάτι που είναι πολύ σημαντικό. Η μεγάλη μου όμως έκπληξη υπήρξε το 1979, όταν πήγα στη Γαλλία και εκεί ανακάλυψα - εντός εισαγωγικών βέβαια - την ευρωπαϊκή ζωγραφική. Μια ζωγραφική που, εξαιτίας μιας πολύ στενόμυαλης ερμηνείας του μοντερνισμού, τη βλέπαμε με μεγάλη καχυποψία εδώ στην Ελλάδα. Με όλα αυτά που είδα στα μουσεία, το μπαρόκ, τον Σαρντέν, τον 19ο αιώνα, ένιωσα πραγματικά ότι ζούσα μια αποκάλυψη, ότι κάτι μου κρύβανε τόσα χρόνια».

**Με ποιο τρόπο και ως ποιο βαθμό αισθάνεστε να έχετε δεχτεί την επίδραση αυτής της ζωγραφικής;** «Θα αναφέρω ως παράδειγμα τον Πουσέν, που υπήρξε πραγματικά η πρώτη μου ανακάλυψη. Ο Πουσέν ζωγραφίζει μια πολύ συγκεκριμένη ώρα της ημέρας, όταν έχει πέσει το φως αλλά δεν έχει ακόμη σκοτεινιάσει.



«Ο Λεωνίδας με προβολέα», 2011, Συλλογή Αντώνη και Αζίας Χατζηγιάννου.



«Ορθία φιγούρα», 2011, Συλλογή Θανάση Μιχαλίδη.

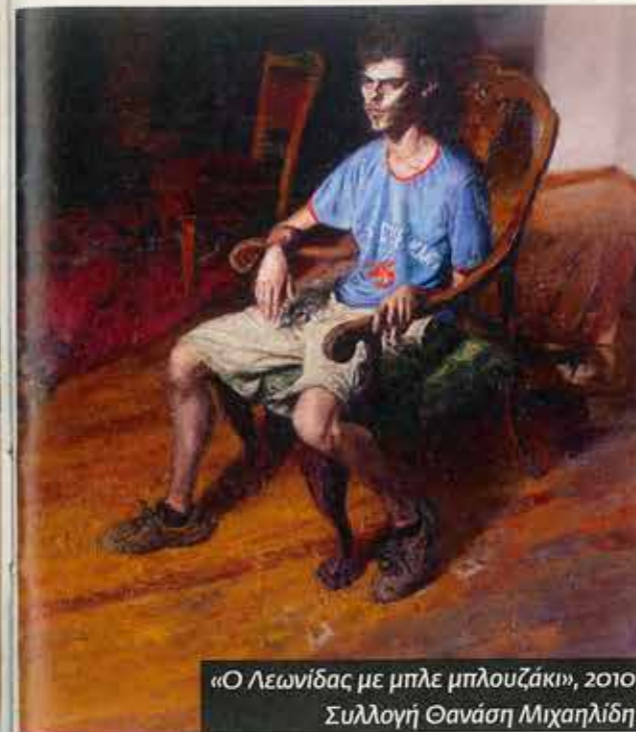
Θα 'λεγε κανείς πως πρόκειται για μιαν ώρα που η ατμόσφαιρα διαθέτει μια παρθενικότητα. Ενώ λοιπόν αγαπούσα τη ζωγραφική του Πουσέν και ήθελα να ζωγραφίσω "όπως αυτός", πήγα να στο σπίτι και ζωγράφιζα σαν τον Σαρντέν. Χωρίς όμως να έχω τη στιγμή εκείνη επίγνωση της πραγματικής επιρροής. Και αυτό είναι κάτι που έχει σημασία για το πώς λειτουργεί το μυαλό του ανθρώπου, για το τι "γράφει" δηλαδή το μυαλό, αν και εμείς νομίζουμε ότι είναι κάτι άλλο αυτό που μας ενδιαφέρει. Ενώ ξεκινάμε ένα έργο πιστεύοντας ότι αυ-

τό που θέλουμε να ζωγραφίσουμε είναι το άλφα ή το βήτα, στο έργο βγαίνει ένα τρίτο πράγμα, που είναι όμως ο πραγματικός μας εαυτός. Και αυτό είναι που κάνει την πράξη της ζωγραφικής κάτι περισσότερο από αναγκαία: αποκαλυπτική. Δεν θα είχε κανένα απολύτως νόημα να καθίσουμε να κάνουμε ένα έργο όπως το έχουμε θελήσει. Ζωγραφίζουμε ακριβώς για να πάμε ενάντια στη θέλησή μας».

**Μιλάτε για τη ζωγραφική σαν να πρόκειται για μια άσκηση αυτογνωσίας.** «Σαφέστατα. Ζωγραφίζουμε για να ανακαλύψουμε αυτό ακριβώς που δεν έχουμε συνειδητοποιήσει. Γι' αυτό ένα έργο η σύλληψη του οποίου έχει προηγηθεί της εκτέλεσής του είναι ένα έργο ψυχρό, άνευ σημασίας. Πρέπει να συμβαίνει δηλαδή το ακριβώς αντίθετο. Η ζωγραφική να γίνεται η αιτία για να σκάψουμε βαθιά μέσα μας και να ανακαλύψουμε τι είναι αυτό που πραγματικά μας ενδιαιφέρει. Στην κίνηση αυτή περιέχεται όλος ο χρόνος της ζωγραφικής, γι' αυτό και δεν καταλαβαίνω όλες αυτές τις ταξιδιότητες σε "νέα ζωγραφική" και "παλιά ζωγραφική". Θέλω κάθε "στιγμή" της ζωγραφικής μου να τα περιέχει όλα, όπως και κάθε "στιγμή" του έργου. Όταν βλέπεις ένα έργο, να νιώθεις τόσο την έκπληξη της "στιγμής" ενώ φτιαχνόταν το έργο, αλλά να περιέχει εν δυνάμει και όλες τις στιγμές που έχει διανύσει η »



**Το σπίτι του καλλιτέχνη**  
Ο Στέφανος Δασκαλάκης  
στο εργαστήριό του,  
στο κέντρο της Αθήνας.



«Ο Λεωνίδας με μπλε μπλουζάκι», 2010,  
Συλλογή Θανάση Μιχαηλίδη.

ζωγραφική ώστε να φτάσει στο σίμερα. Αυτό είναι το βαθύ αίσθημα που χρειάζεται να έχει ο ζωγράφος σε σχέση με τον κόσμο».

**Ποιες είναι οι καλύτερες σας ώρες μέσα στο 24ωρο για να ζωγραφίσετε;** «Δεν υπάρχουν καλύτερες ώρες. Καλύτερες είναι οι ώρες που δουλεύω. Εξαρτάται από το έργο που κάνεις και από το αν δουλεύεις με το φυσικό ή με το ηλεκτρικό φως. Αν ζωγραφίζεις με το φυσικό φως, υποχρεωτικά ακολουθείς την κίνηση του ήλιου. Το φυσικό ρολόι. Αν ζωγραφίζεις με το ηλεκτρικό φως - κι εγώ ζωγραφίζω συχνά με το φως αυτό, γιατί είναι σταθερό - τότε δεν έχει σημασία η ώρα».

**Είναι γεγονός πως όταν αποφασίζει να ζωγραφίσει κανείς έχει κατά νου να φτιάξει ένα αριστούργημα. Δεν αισθάνεστε όμως να έχει δημιουργηθεί ένα αδιαχώρητο ή μάλλον μια πληθυσμιακή αριστουργημάτων ώστε εκ των**

**πραγμάτων να είναι αδύνατον να τα γνωρίσει κανείς;** «Η πληθυσμιακή αφορά τις προθέσεις, δεν αφορά τα αποτελέσματα. Είναι λίγα τα έργα που θα μπορούσε να θεωρηθούν αριστουργήματα. Ο χρόνος τα σαρώνει όλα, μένουν πολύ λίγα πράγματα. Βέβαια πολλές φορές έχει κανείς το αίσθημα της ματαιότητας, τι νόημα έχει να προσθέσει ένα ακόμη έργο μέσα στα τόσα που υπάρχουν. Αλλά αν το δεις με αριθμούς, ως στατιστική, δεν οδηγείσαι πουθενά. Πρέπει να ξεκινάς από το τι θέλεις να κάνεις, από την επιθυμία σου. Και ό,τι βγει τελικά. Όταν είσαι ζωγράφος, δεν κοιτάζεις τον κόσμο από ψηλά. Συγκεντρώνεσαι στον εαυτό σου, χωρίς να έχει σημασία αν είναι πολλά ή λίγα τα έργα που έχουν γίνει και συνεχίζουν να γίνονται. Ξεκινάς από την επιθυμία σου, χωρίς να θέτεις στον εαυτό σου ερωτήματα αριθμών και στατιστικής. Αυτό είναι κάτι έξω από τη φύ-

ση του ζωγράφου, του δημιουργού γενικότερα».

**Τι είδους προβλήματα αισθάνεστε να σας δημιουργεί ή να σας λύνει η ζωγραφική;** «Η απάντηση που δίνει κανείς είναι πάντα στο κενό. Και αυτή ακριβώς είναι η αγωνία. Όταν μπαίνω στο εργαστήρι, υπάρχει πάντα στημένη μια σύνθεση. Την αισθάνομαι όμως σαν κάτι το ξένο, το άδειο. Όταν όμως αρχίζω να ζωγραφίζω, ο κόσμος γύρω μου αρχίζει να χάνεται και η σύνθεση να μεταβάλλεται σε έναν χώρο που έχει τις δικές μου αναφορές. Γίνεται ένας καινούργιος κόσμος μέσα στον μεγάλο κόσμο, που όμως αρχίζει αιφνίδια και αυτός να μεγαλώνει, να καταλαμβάνει όλον τον χώρο και να τον κάνει έμπλεο νοήματος. Η ανάγκη της ζωγραφικής εκδηλώνεται ακριβώς με την επιθυμία να περάσεις από τον χώρο της αποξένωσης και της αδειοσύνης σ' έναν χώρο που τον έχεις δομήσει σύμφωνα

με το τι συμβαίνει μέσα σε σένα. Το καταλαβαίνεις αυτό παρατηρώντας ένα πρόσωπο το οποίο από εντελώς ασήμαντο, ζωγραφίζοντάς το, με μια σκιά, μια ρυτίδα, μια έκφραση, μεταβάλλεται σε έναν κόσμο ολόκληρο. Τελικά, αν κάτι χαρακτηρίζει τη συγκεκριμένη ζωγραφική που κάνω, είναι αυτό το πέρασμα από το φως στη σκιά ώστε να μπορέσω να τα πω όλα, χωρίς ιδιαίτερη αφήγηση, χωρίς ιδιαίτερες σημασίες. Τότε ακριβώς είναι που αισθάνομαι να ξεπερνιέται το αίσθημα του κενού».

**Ποια είναι η σχέση σας με τις άλλες τέχνες;**

«Η ζωγραφική, η ποίηση, η μουσική, δεν μιλάνε για τα ίδια πράγματα. Δεν μπορείς να μεταφράσεις τη ζωγραφική σε ποίηση ή σε μουσική. Η μεγαλύτερη παγίδα είναι ακριβώς να προσπαθήσει κανείς να βρει ισοδύναμα ανάμεσα στις τέχνες. Κάθε τέχνη προσεγγίζει τελείως διαφορετικά τον κόσμο. Διαφορετικά, ποιος ο λόγος να πελαγοδρομούμε ή να ανακατεύομαστε με τόσο πολλά; Πώς αίφνης μπορεί να μιλήσει η λογοτεχνία για το πώς αγγίζει το φως τα πράγματα; Αυτό δεν μπορεί να το πει τόσο καλά παρά μόνον η ζωγραφική. Βλέπω πολλές φορές μια γέφυρα και την απολαμβάνω όπως ακριβώς ένα γλυπτό του Ροντέν. Πράγμα που σημαίνει ότι μόνον οι πλαστικές τέχνες μπορεί να μιλήσουν για τον τρόπο με τον οποίο ασκούνται και ισορροπούν οι δυνάμεις μέσα στον κόσμο. Πρέπει να ξέρουμε τα όρια που έχει η κάθε τέχνη, τι μπορεί και τι δεν μπορεί να πει. Η γνώση αυτή δεν είναι περιορισμός. Είναι συνείδηση της ιδιαιτερότητας που έχει η "γλώσσα" της κάθε τέχνης. Και χά-